

**Paisaxe con historia:
Galicia no tempo de Luís Pimentel (1895-1958)**

Enrique Hervés Sayar

Formas de citación recomendadas

1 | Por referencia a esta publicación electrónica*

HERVÉS SAYAR, ENRIQUE (2011 [1990]). “Paisaxe con historia: Galicia no tempo de Luís Pimentel (1895-1958)”. *Dorna*: 16, 67-70. Reedición en *poesiagalega.org*. Arquivo de poéticas contemporáneas na cultura. <<http://www.poesiagalega.org/arquivo/ficha/f/601>>.

2 | Por referencia á publicación orixinal

HERVÉS SAYAR, ENRIQUE (1996). “Paisaxe con historia: Galicia no tempo de Luís Pimentel (1895-1958)”. *Dorna*: 16, 67-70.

* Edición dispoñíbel desde o 5 de abril de 2011 a partir dalgunha das tres vías seguintes: 1) arquivo facilitado polo autor/a ou editor/a, 2) documento existente en repositorios institucionais de acceso público, 3) copia dixitalizada polo equipo de *poesiagalega.org* coas autorizacións pertinentes cando así o demanda a lexislación sobre dereitos de autor. En relación coa primeira alternativa, podería haber diferenzas, xurdidas xa durante o proceso de edición orixinal, entre este texto en pdf e o realmente publicado no seu día. O GAAP e o equipo do proxecto agradecen a colaboración de autores e editores.

PAISAXE CON HISTORIA.
Galicia no tempo de Luís Pimentel
(1895-1958)

Henrique Hervés Sayar

Mergullado na vida escura, sosegada e, se non fose pola súa actividade literaria, mesmo tópica do profesional da clase media provinciana, Luís Pimentel, quen carecera dun compromiso político activo nos anos anteriores, tivo que abandonar a súa poética "torre de almasí" para se debruza contra as traxedias do mundo contemporáneo a través das consecuencias máis sanguentas da "Gloriosa Cruzada". O trauma do poeta foi tamén, dalgún xeito, o trauma do país. A Guerra Civil supuxo unha abrupta ruptura na historia galega, interrompeu e mesmo fixo retroceder algún dos avances, lentos pero non lenes, que se tiñan experimentados nas tres primeiras décadas deste século e supuxo, baixo novas condicións, volver a andar o andado.

Cando naceu Pimentel, Galicia estaba a comezar unha nova andaina histórica. A crise finisecular crebaba a tenacidade do sistema agrario tradicional, o sector industrial invertía a liña descendente que o caracterizara nos decenios precedentes, as cidades experimentaban os seus primeiros ensanches, a sociedade voltábase máis complexa e conflitiva.

A fidalguía esmorecía a mans dos imponderables do capitalismo. Como antes fixera algún dos devanceiros do mesmo Pimentel, houbo que deixar con nostalxia o vivir etiqueteiro e a pachorra pacesgas e tentar de esquiva-la voráxine urbana mirando por un acomodo na función pública ou no exercicio profesional libre. Logo dela, os demáis perceptores da renda territorial

foron deixando espacio a enchenta propieta-
rizadora provocada polo campesiñado.

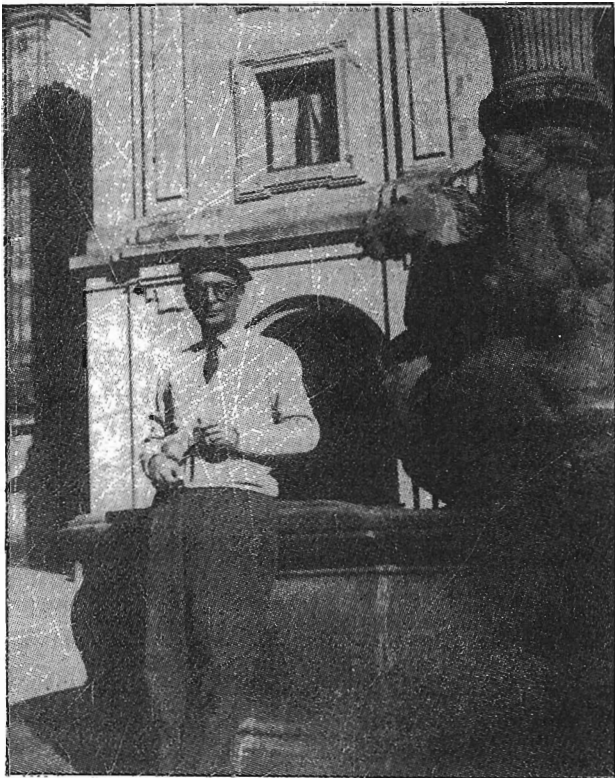
A redención de foros, o reparto individual das terras ata entón aproveitadas colectivamente, a compra das leiras arrendadas ou levadas en aparcería, a liberación do "gando posto" foron, en orde decrecente de importancia, os mecanismos fundamentais desta propietarización campesiña. A desaparición da multiplicidade de dominios sobre a terra que conlevou a liquidación do sistema foral non tería sido posible sen a acción colectiva desenvolvida polo campesiñado a través do movemento agrarista e sen os recursos que proporcionaron as remesas da emigración e a crecente mercantilización da agricultura galega.

Nas dúas últimas décadas do século XIX, a competencia do gando ultramarino rematara coas tradicionais exportacións do vacuno galego cara a Portugal e Inglaterra, pero a viraxe proteccionista da política española e a conexión ferroviaria co interior peninsular favoreceron a integración do sector agrario galego no mercado interior español e pularon a súa xa incipiente especialización gandeira. A estación de Lugo foi o centro deste trasego de animais que fixo a fortuna dos tratantes. Desde a segunda década do novo século, este poderoso grupo vai librar unha dura loita coas pretensións cooperativistas das federacións católico-agrarias e doutras organizacións asentadas preferentemente no norte das provincias coruñesa e luguesa.

Esta orientación da produción agra-

ria está na base dos esforzos que, con intensidade desigual, callaron nos cambios técnicos experimentados polo proceso productivo. A introducción de adubos químicos, o emprego de maquinaria, a extensión dos cultivos forraxeiros, a selección xenética das especies animais fixeron medra-la produtividade do sector agrario e permitiron respostar de xeito máis favorable ás esixencias do mercado.

Cun peso minoritario pero crecente, as mudanzas afectaron tamén ó mundo urbano e ás actividades a él inherentes. As cidades, nomeadamente os centros litorais, gañan poboación en forma considerable; a poboación empregada nos sectores industrial e servicios máis que duplica entre 1900 e 1930. O desenvolvemento do sector conserveiro, da industria naval e das actividades mercantís e financeiras son determinantes desta primeira desruralización.



Unha das últimas fotos do poeta.

Os cambios económicos conqueiron reduci-las dimensións e modifica-las características do fenómeno migratorio, aínda que non inverti-lo seu peso demográfico negativo. O carácter temporal da meirandé parte das experiencias americanas soamente podería explicarse en función das expectativas do reasentamento en Galicia. O pulo dado polos emigrados a diversas iniciativas colectivas nas aldeas de orixe (organizacións agrarias, escolas, periódicos), a súa incidencia, a miúdo "subversiva", nos usos e costumes, na vida política, no aspecto exterior da casa, son síntomas da omnipresencia do fenómeno migratorio.

O desenvolvemento agrícola, comercial e industrial conlevou fondas transformacións sociais. A sociedade agraria tradicional polarizada entre cultivadores da terra e rendistas, foi deixando paso a unha nova estrutura na que xunto a unha maioría de pequenos propietarios campesiños conviven un proletariado escaso pero ben definido pola súa crecente organización e combatividade, a burguesía urbana e o heteroxéneo conxunto das clases medias de vilas e cidades. Sociedade máis complexa e tamén máis conflitiva.

O enfeblecemento da hexemonía dos rendistas, a necesidade de se adaptar ás novas condicións do mercado, a consolidación da pequena propiedade campesiña, a apertura política do sistema da Restauración, os proxectos rexeneracionistas de amplos sectores burgueses e pequenoburgueses que buscaron no campesiñado o apoio necesario ás súas frustradas aspiracións políticas son os factores que enxendraron o amplo movemento agrarista. Antiforismo e anticaciquismo fixeron a súa sona pero as dimensións da súa capacidade reivindicativa estiveron limitadas pola súa heteroxeneidade ideolóxica e os atrancos que puña o peso das antigas fórmulas comunitarias na articulación parroquial de sindi-

catos e sociedades agrarias malograron a creación do sempre anxeado "partido agrario galego" e de organizacións supralocais estables. Pero, ademais da rebeldía frecuentemente "primitiva", xurdiron numerosos proxectos e menos abondosas pero interesantes realizacións cooperativas que contribuíron a unha mellor articulación mercantil entre as economías campesiñas e o modo de produción capitalista dominante. O seguro mutuo do gando, a compra colectiva de insumos industriais e a venda mancomunada nos mercados consumidores do gando foron os seus maiores éxitos; sen embargo, non puideron artellar eficientemente ata datas serodias os primeiros esforzos agroindustriais nin tiveron demasiado éxito na creación dun aparello financeiro propio. Quedábase, xa que logo, moi lonxe do tantas veces invocado "modelo danés", pero moito peor será o que veña logo.

Mentres, os núcleos proletarios medraban en tamaño, organización e potencial conflitivo chegando ó seu clímax no quinquenio republicano, cando o movemento obreiro, hexemonizado por socialistas e anarconsindicalistas, se desprende das adherencias gremialistas cambiando as vellas sociedades de oficio polos sindicatos de industria e foi adquirindo un peso político decisivo.

Só nesta sociedade dinámica podería ter acadado entidade o nacionalismo. O máis de medio século de tradición galeguista (provincialismo, federalismo, rexionalismo) non ofrecera resultados prácticos dignos de mención. A definición ideolóxica da nación galega desenvolvida desde 1916 polos homes das Irmandades da Fala e da Xeneración "Nós", a do noso poeta, foi a base dun novo proxecto político e da súa articulación partidaria (o Partido Galeguista) que nos anos da II República amosará a súas posibilidades pero tamén as limitacións do eco social do seu discurso.



Esta non era a Galicia do "atraso", quizais tampouco fose a do "progreso", pero era evidente que algo se movía baixo o sol neste recuncho do Noroeste. Era o país onde técnicos como Cruz Gallástegui ou Rof Codina espallaban con considerable éxito os adiantos agronómicos contemporáneos, onde, a traves de revistas como *Alfar* ou *Ronsel*, se recibía o impacto das vangardas artísticas europeas; podía falarse con certo xeito da "célula de universalidade" e da "cultura de Occidente".

A guerra civil, coa súa estela de fusilados e paseados que encheron valados de camposantos, canteiras e cunetas, conlevou ó desartellamento social das clases subordinadas. Pasada a favorable conxuntura do conflito para os produtos alimentarios, o sector agrario, afectado no fornecemento de insumos industriais pola política económica autárquica e a situación internacional, reducía a súa produtividade nun intre en que o peche da saída migratoria cara a América derivaba en plétora demográfica. Non pode

extrañar que, a comezos da década dos corenta, a "fame negra" recordase imaxes espectrais do século anterior.

Fóra do campo, o índice de poboación activa ocupada nos sectores industrial e terciario baixaba de xeito alarmante e non recuperaría as cifras de 1930 ata despois de trinta anos.

A fuxida demográfica cara a América, en primeiro lugar, e máis tarde con destino ás recuperadas economías industriais da Europa Occidental, en dimensións maiores ás de calquera outro momento da historia galega contemporánea, é de abondo explícita da gravidade do momento. Esquecendo isto, dificilmente comprenderemos a percep-

ción traumática que os galegos foron facéndose do seu país, o esquecemento nos recunchos da memoria do que nalgún tempo fora, a imaxe do seu atraso como algo perenne e inevitable, a da frustración das esperanzas do subdesenvolvemento, e a súa sublimación a través da sensación laiante dunha aldraxe externa.

"Os anos escuros", "a longa noite de pedra", desbotaron os esforzos de recuperación do uso culto da lingua, de lanzar a cultura popular ó terreo da Cultura, dominado por un castelanismo escurialense e de "valle de los Caídos" que tra-las súas moles tentaban agachar que toda paisaxe ten a súa historia.